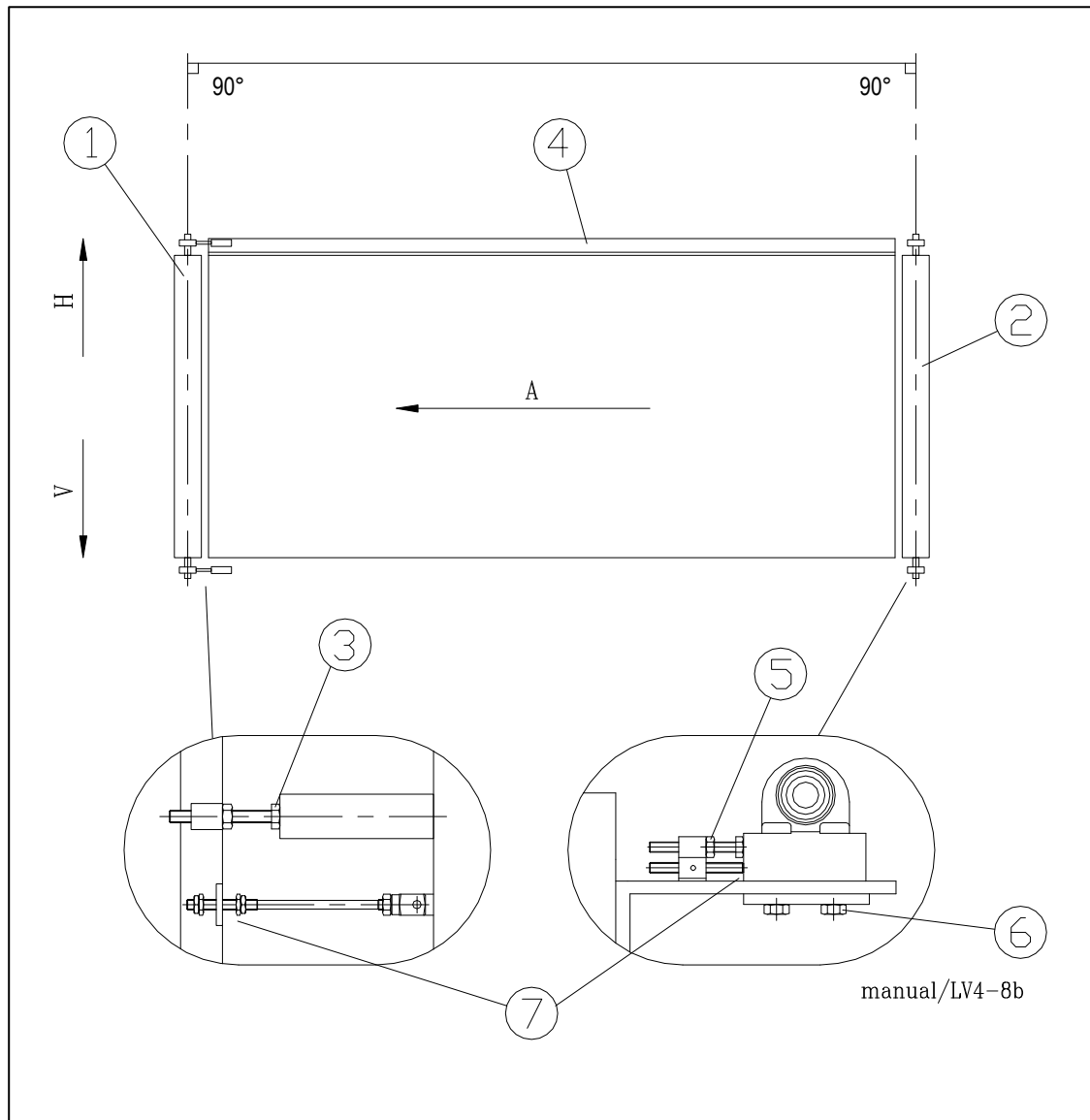


Udskiftning af mylarbånd



A = Båndets omløbsretning
 H = Højre
 V = Venstre

1 = Trækvalse (valse 1)
 2 = Medløbsvalse (valse 2)
 3 = Indstillingsbolt for trækvalse
 4 = Fast modhold
 5 = Indstillingsbolt for medløbsvalse
 6 = Skruer for lejebeslag for medløbsvalse
 7 = Nul-punkt for justering. **Må ikke ændres!**

Fremgangsmåde ved udskiftning:

1. Indstillingsboltene (3) løsnes som meget som muligt, og trækvalsen (1) vippes ind mod pressen.
2. Afmonter det defekte bånd.
3. Før det nye bånd monteres, skal medløbsvalsen (2) ligeledes løsnes som meget som muligt. Dette gøres på justeringsboltene (5) og skruerne for lejebeslagene (6).
4. Begge valser rykkes ind mod pressen, så beslagene rører nul-punkterne (7). Nulpunkterne er indstillet fra fabrikken og sikrer, at de to valser kører, som de skal, dvs. vinkelret i forhold til det faste modhold (4) og parallelt i forhold til hinanden.
Denne indstilling må IKKE ændres!!
5. Også de to styrevalser under pressen er indstillet fra fabrikken, og deres indstilling må IKKE ændres.
6. Monter det nye bånd og kontrollér sammenlimning ved at køre den ind i pressen og flugt kanten af båndet med det vandrette modhold (4).
(se limning af mylarbånd på de næste sider).

NB. HUSK: METALPLADE I SAMLINGEN.

7. Stram båndet ved hjælp af boltene (3).
8. Start båndet og kontrollér, at det løber korrekt på valserne.
For korrekt justering af mylarbåndet, se nedenfor.
Husk at spænde kontramøtrikkerne på boltene (3 + 5) og spænd boltene (6).

Forberedelser for sammenføjning af mylarbånd:

Sammenføjning af mylarbåndet sker lettest fra indløbssiden af pressen:

1. Læg båndet i pressen, således at det flugter med underplanet.
2. Hold båndet på plads ved at lægge klodser oven på båndet og kør overplanet ned. (Se skitse nedenfor). Hvis pressen er varm, anbringes en strimmel pap under båndet for at isolere tapen fra varmen.
3. Stram den løse ende af båndet op og læg det ind over den anden, således at enderne flugter. Sæt herefter kiler ned mellem valsen på ilæggerbord og valsen på pressen (se skitse nedenfor).
4. Den ende af båndet, som ligger øverst, kan under forberedelserne til tapningen klappes over på ilæggerbordet, således at limfladen vender opad.
5. Markér i begge sider af båndet en afstand på 200mm med en tuschpen. Båndet samles efterfølgende efter denne streg.

Sammenføjning af mylarbånd med tape.

1 sæt til samling af mylarbånd består af følgende dele (nok til 4 limninger):

- Renseservietter, 12 stk.
- Slibefilt, 150 x 230mm
- Primer, 118ml, + 4 stk. pensler
- SCOTCH™ VHB™ 9469 tape, bredde 100mm, længde 11meter
- Rulle (plastik)

Båndet tapes sammen efter følgende retningslinjer:

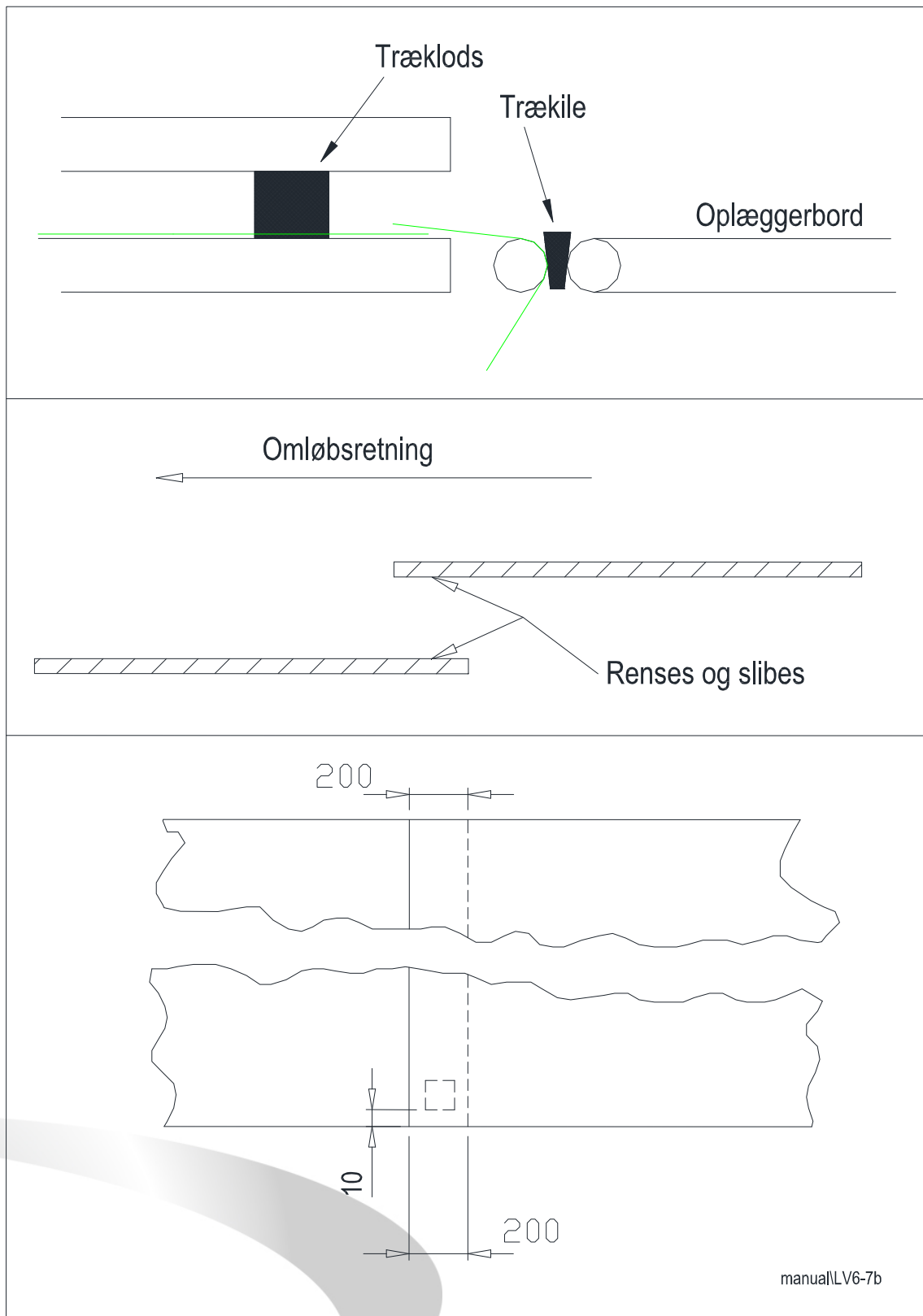
1. Afrens de to flader, der senere skal føjes mod hinanden (i en bredde af minimum 200mm). Brug renseserviet.
2. Slib de to overflader med slibefilt – og afrens de to overflader endnu engang.
3. Påfør primer på begge overflader. Lad primeren hvile i 2 minutter.
4. **Husk at anbringe en metalplade i limningen.** (Se skitse nedenfor).
5. Montér den dobbeltklædende tape (2 baner à 100mm) på den af de forberedte overflader, som ligger i pressen. Lad beskyttelsespapiret sidde på. Pres tapen godt fast med en rulle (plastik/gummi).
6. Fjern pappet under båndet og fjern beskyttelsespapiret fra tapen.
7. Læg båndets ender over hinanden. Det er nemmest at være 2 personer. Gør brug af markeringerne på båndet. Sammenføjningen presses godt sammen med en rulle (plastik/gummi).
8. Fjern de træklodser og kiler, der har fastholdt båndet under sammenføjningen.
9. (fakultativt)
Herefter kan overlappningen af de to bånd-ender tapes med en enkeltklæbende tape. Dette gøres efter de samme principper som for den dobbeltklæbende tape:
Afrens overfladen, slib overfladen, afrens igen. Påfør primer.
10. (faktualivt)
Montér den enkeltklæbende tape (1 bane à 50mm) på overlappningen.
Pres tapen godt fast med en rulle (plastik/gummi).
11. **Hærdetider:**
Ved rumtemperatur vil ca. 50% af den endelige bindeevne være opnået efter 20 min., 90% efter 24 timer og 100% efter 72 timer.
Ved opvarmning til f.eks. 60⁰ C opnås fuld bindeevne efter 1 time.
Vi anbefaler derfor at lade sammenføjningen sidde i pres mellem de varme planer i op til en time.
12. Båndet kontrolleres og justeres ind, således at det løber lige i pressen.
Herefter er båndet klar til brug.

Sammenføjning af mylarbånd med kontaktklim.

Der anvendes "DANA 281" kontaktklim med "DANA 924" kontakthærder.

1. Slib ca. 200mm af begge ender på båndet med sandpapir/båndpudser (se skitse nedenfor).
2. Læg båndet således, at det flugter med underplanet i pressen.
3. Hold båndet på plads ved at lægge klodser oven på båndet og køør overplanet ned. (Se skitse nedenfor).
4. Stram den løse ende af båndet op og læg det ind over den anden, således at enderne flugter. Sæt herefter kiler ned mellem valsen på ilæggerbord og valsen på pressen. (Se skitse nedenfor).
5. Vip den ene ende af båndet bagover, så begge bånd-ender ligger fri.
6. Bland lim og hærder. En flaske hærder til en dåse lim.
OBS. Når lim og hærder er blandet, er det kun brugbart i ca. 2 timer.
7. Begge afslebne flader påsmøres et tyndt lag lim.
8. Limen skal nu tørre i 15 - 25 minutter.
9. Læg fladerne løst oven på hinanden. Kontroller at anlægsfladerne igen ligger korrekt.
10. **Husk at anbringe en metalplade i limningen.** (Se skitse nedenfor).
11. Sammenføjningen gnides/rulles nu kraftigt over med en hård genstand (ej skarpkantet), f.eks. et stykke træ.

Fastholdelse af Mylar-båndet.



Redskaber til sammenføjning af mylarbånd med tape.

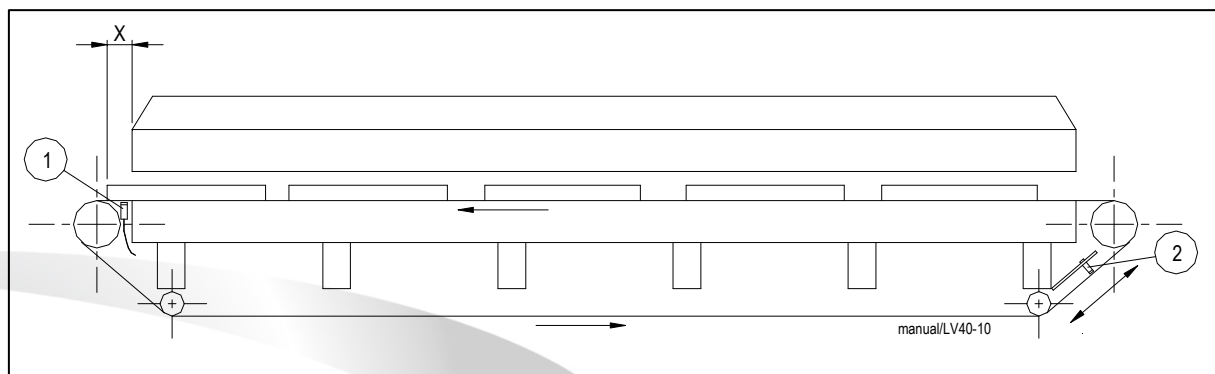


Renseservietter, slibefilt, pensler, primer, tape og rulle.

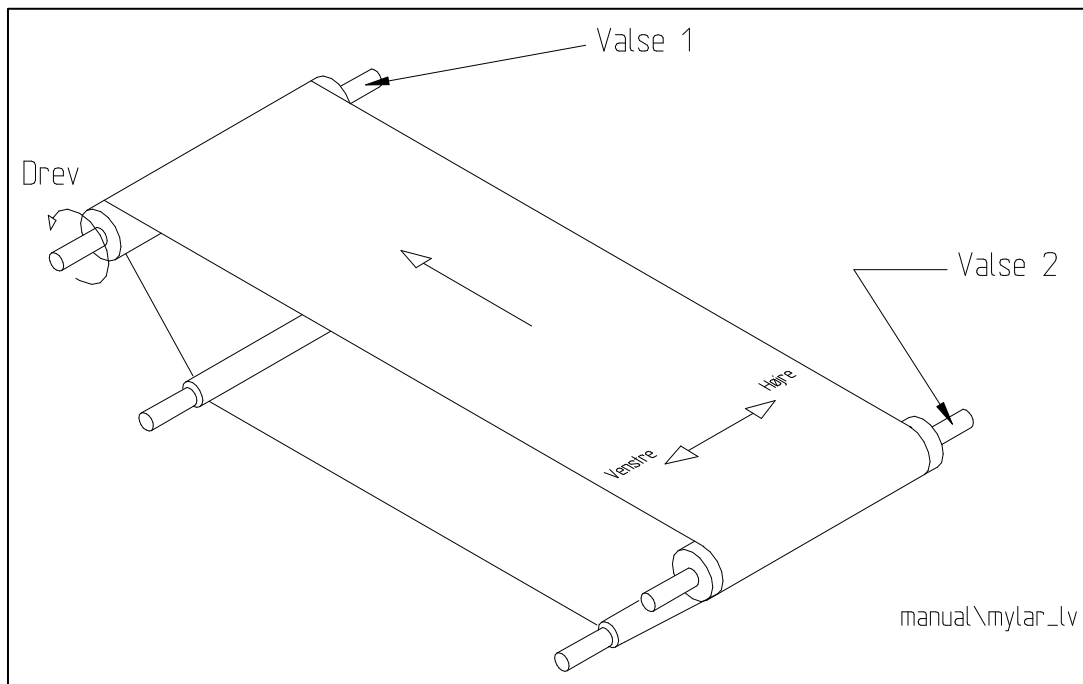
Indstilling af følere for mylarbåndet.

Såfremt der efter udskiftning af båndet i pressen opstår problemer med, hvorledes emnerne placeres i længderetningen, skal følerne for mylarbåndet justeres.

1. Hvis emnerne føres for langt frem (x), hver gang metalpladen i båndet løber på føleren pos. 1, flyttes denne nedad med halvdelen af den afstand, emnerne løber for langt.
2. Hvis emnerne føres for langt frem (x) hver gang metalpladen i båndet løber på føleren pos. 2., flyttes denne opad med halvdelen af den afstand, emnerne løber for langt.



Indstilling og justering af mylarbåndet.



Pressen er forsynet med et automatisk båndstyr, som er monteret på styrevalse under medløbsvalse (valse 2).

Hvis båndet, på trods af dette automatiske båndstyr, konstant trækker til én af siderne, skal det justeres.

På **valse 1** (trækvalsen) sker denne justering, ved at justeringsbolten strammes $\frac{1}{4}$ omgang i den samme side, som båndet trækker imod.

Dvs. hvis båndet trækker mod højre, strammes i højre side af trækvalsen.

Justering af båndet på **valse 2** (medløbsvalse) derimod sker ved at stramme i modsatte side af, hvad båndet trækker imod.

Dvs. trækker båndet mod højre, strammes i venstre side af medløbsvalse.